

Microsoft
GOLD CERTIFIED
Partner



Birokrat
sodobne poslovno-informacijske rešitve

2009
Preferred Partner



Veleprodaja | Maloprodaja | Storitve | Računovodstvo | Proizvodnja | Gostinstvo | Turizem | Hotelirstvo | Ticketing | CRM | Internetna trgovina | Izdelava internetnih strani | Grafično oblikovanje

ARHIVIRANJE

V PROGRAMU

BIROKRAT ZA OS WINDOWS

OPISANE NOVOSTI VELJAJO V NAVEDENI VERZIJI PROGRAMA ALI VEČ

Birokrat 8.034.040

Datum izida: 13.04.2016

KAZALO:

1. ARHIVIRANJE	3
2. PRAVILNE NASTAVITVE POTI ZA ARHIVIRANJE	4
2.1. PROGRAM JE LOKALNO NAMEŠČEN	4
2.2. IMATE MREŽNO VERZIJO PROGRAMA.....	5
3. NASTAVITVE PRAVIC NA RAČUNALNIKU.....	6
4. POTEK ARHIVIRANJA.....	9
4.1. NAPAKE PRI ARHIVIRANJU	11
4.2. VELIKOST ARHIVA	12

1. ARHIVIRANJE

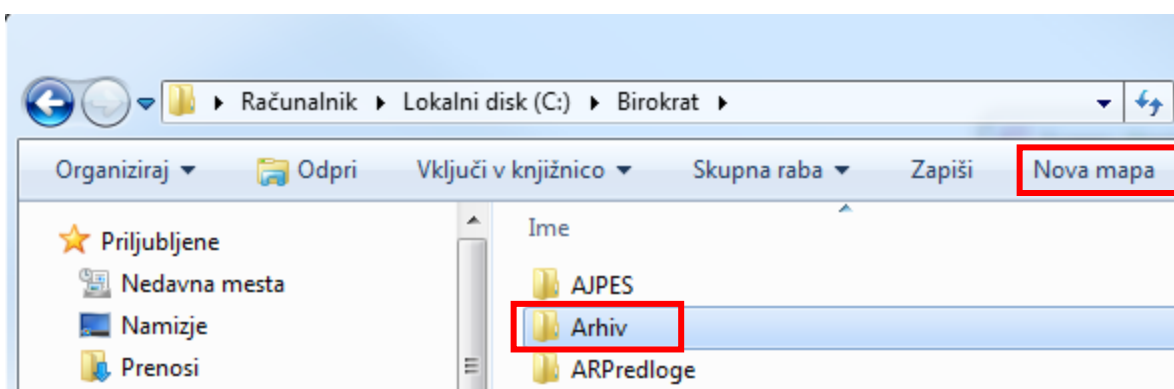
Priporočamo redno arhiviranje baz podatkov programa Birokrat. Mi vaših baz podatkov nimamo.

V primeru okvare računalnika zaradi virusa, izpada elektrike ali kakršnega koli drugega razloga lahko pride tudi do okvare baz podatkov programa Birokrat. Posledično vstop v sam program ni mogoč oz. program javlja napake.

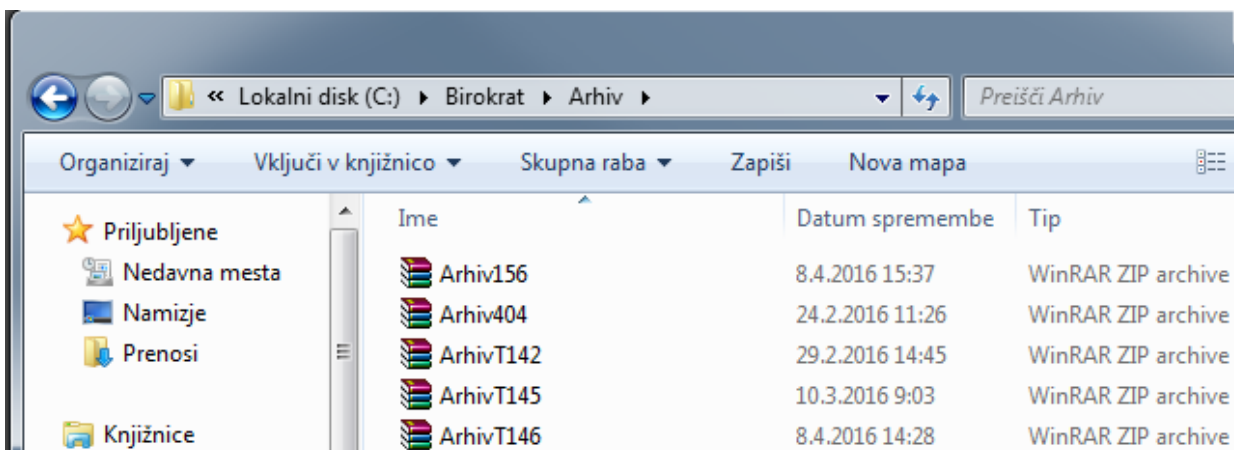
Arhive delajte vsaj 1 x tedensko. V primeru vnosa dnevno večje količine podatkov, priporočamo arhiviranje baz podatkov programa Birokrat vsak dan ali celo 2 x dnevno.

V kolikor imate arhive ohranjene, vam lahko v primeru višje sile obnovimo baze podatkov.

V mapi Birokrat, ki jo imate najverjetneje na C disku, naredite podmapo »Arhiv«. Postavite se v mapo Birokrat in potem klik na »Nova mapa« in jo poimenujte »Arhiv«.



Program naredi arhive v .ZIP obliki.



POZOR!

Arhive si je potrebno shraniti tudi na drugo mesto izven računalnika, kjer imate program Birokrat oz. kjer delate arhive, npr. na DVD, USB ključek, zunanji disk, drugi računalnik!

V primeru okvare diska, odtujitve računalnika, virusa – zadnje čase je zelo prisoten Crypto virus, ki vam zaklene vaše datoteke na disku (za odklenitev le teh zahteva visoke vsote denarja),... lahko izgubite tudi vse arhive, zato nujno vsake toliko časa shranite celotno mapo Arhiv še na katero drugo enoto izven tega računalnika.

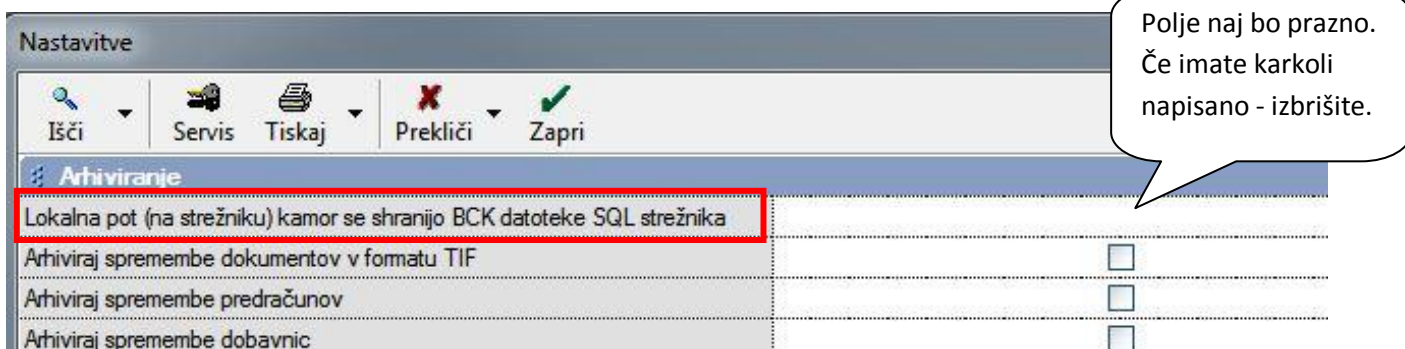
2. PRAVILNE NASTAVITVE POTI ZA ARHIVIRANJE

2.1. PROGRAM JE LOKALNO NAMEŠČEN

Program Birokrat za Windows je nameščen samo na 1 računalniku (nimate mrežne verzije programa) in do njega dostopate samo iz tega računalnika.

V programu Birokrat kliknite na meni »Šifranti – Uporabniške nastavitve«. Kliknite »išči« in v prazno polje vpišite besedo **arhiv** in jo potrdite s tipko enter, da vas program postavi v del uporabniških nastavitvev, kjer si lahko nastavite arhiviranje.

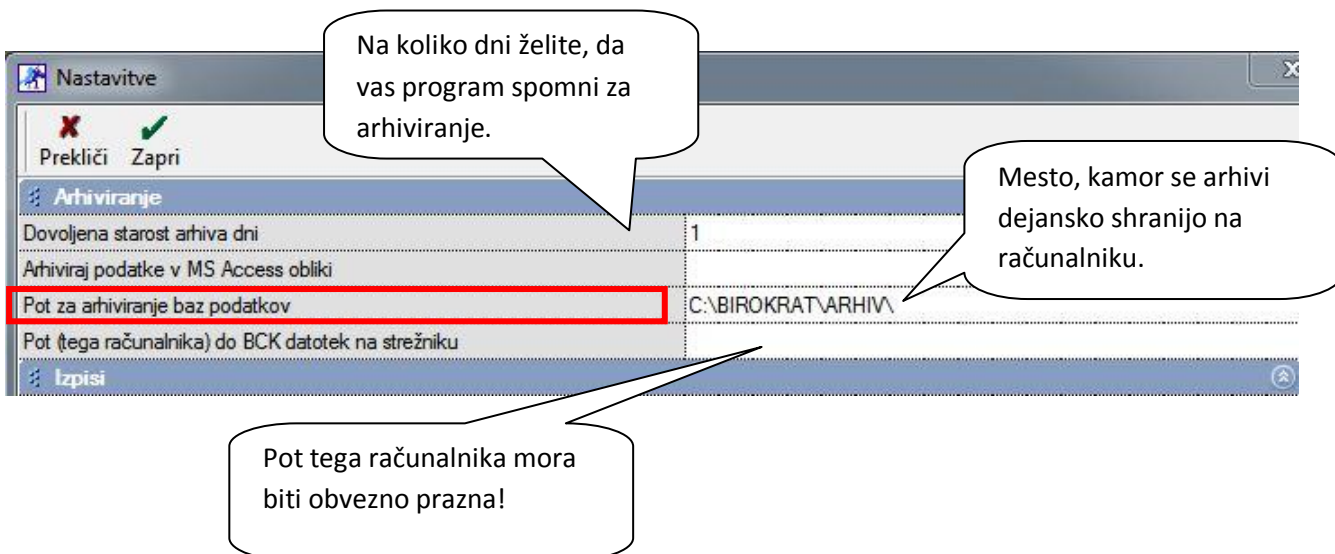
Polje »**Lokalna pot na strežniku**«, mora biti obvezno prazna.



V programu Birokrat kliknite na meni »Šifranti – Uporabniške nastavitve za ta računalnik«. V okence »Dovoljena starost arhiva dni« vpišite na koliko dni naj vas program opozarja za arhiviranje podatkov.

V polje »**Pot za arhiviranje baz podatkov**« vpišite pot, kjer želite da se arhivi shranjujejo.

Polje »**Pot (tega računalnika) do BCK datotek na strežniku**« mora biti obvezno prazna.



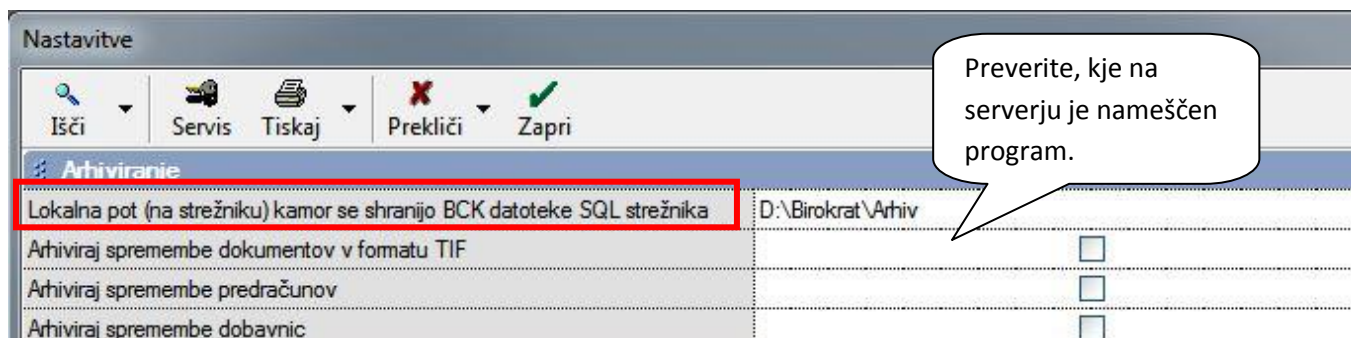
2.2. IMATE MREŽNO VERZIJO PROGRAMA

Program Birokrat za Windows je nameščen na strežniku in do njega dostopate preko svojega računalnika kot klient.

Nastavitve na STREŽNIKU:

V programu Birokrat kliknite na meni »Šifranti – Uporabniške nastavitve«. Kliknite »išči« in v prazno polje vpišite besedo **arhiv** in jo potrdite s tipko enter, da vas program postavi v del uporabniških nastavitvev, kjer si lahko nastavite arhiviranje.

V polje »**Lokalna pot na strežniku**«, vpišite lokalno pot, kjer je program Birokrat nameščen na strežniku.



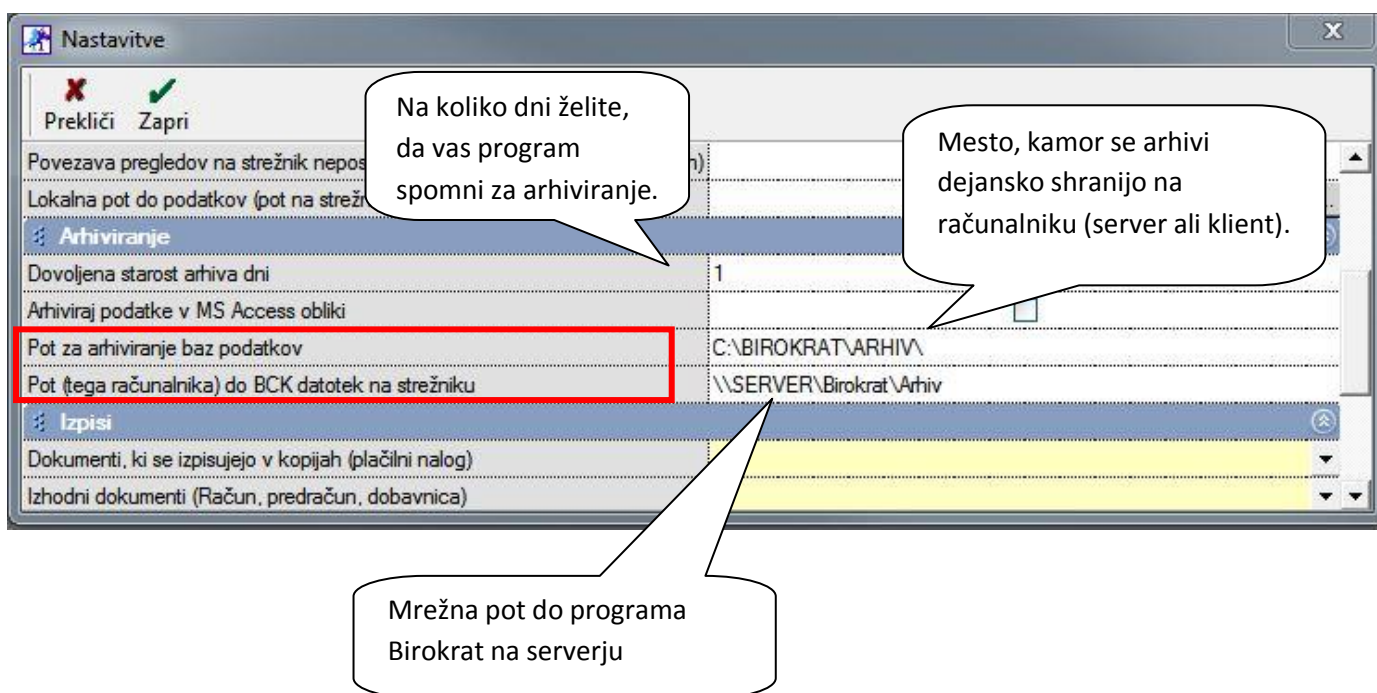
Nastavitve na STREŽNIKU in KLIENTU:

V programu Birokrat kliknite na meni »Šifranti – Uporabniške nastavitve za ta računalnik«. V okence »Dovoljena starost arhiva dni« vpišite na koliko dni naj vas program opozarja za arhiviranje podatkov.

V polje »**Pot za arhiviranje baz podatkov**«vpišite pot, kjer želite da se arhivi shranjujejo.

Nastavitve na KLIENTU:

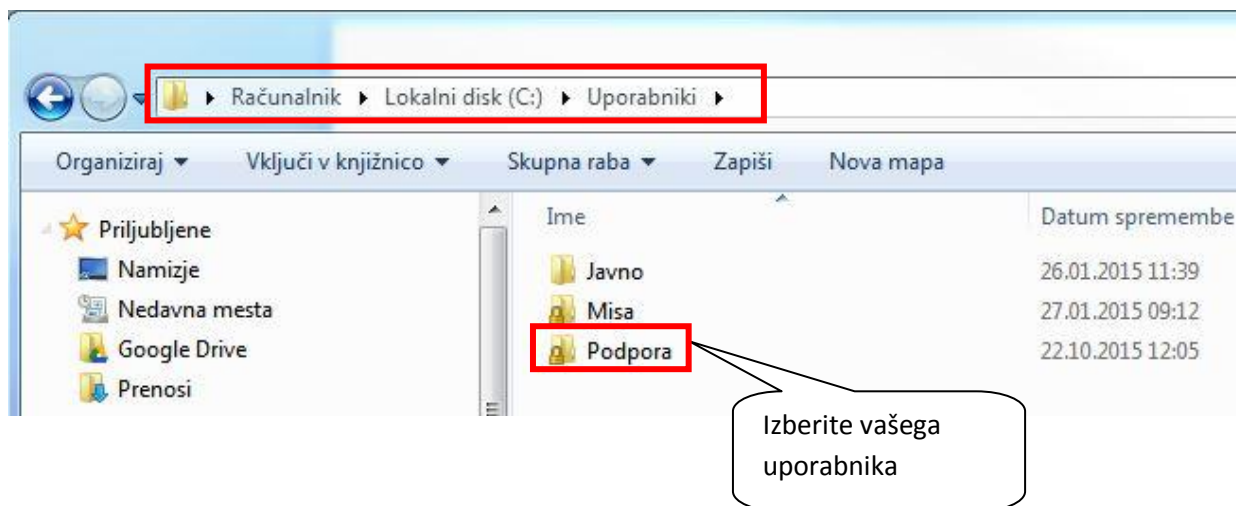
V polje »**Pot (tega računalnika) do BCK datotek na strežniku**« vpišite **MREŽNO** pot do programa strežniku.



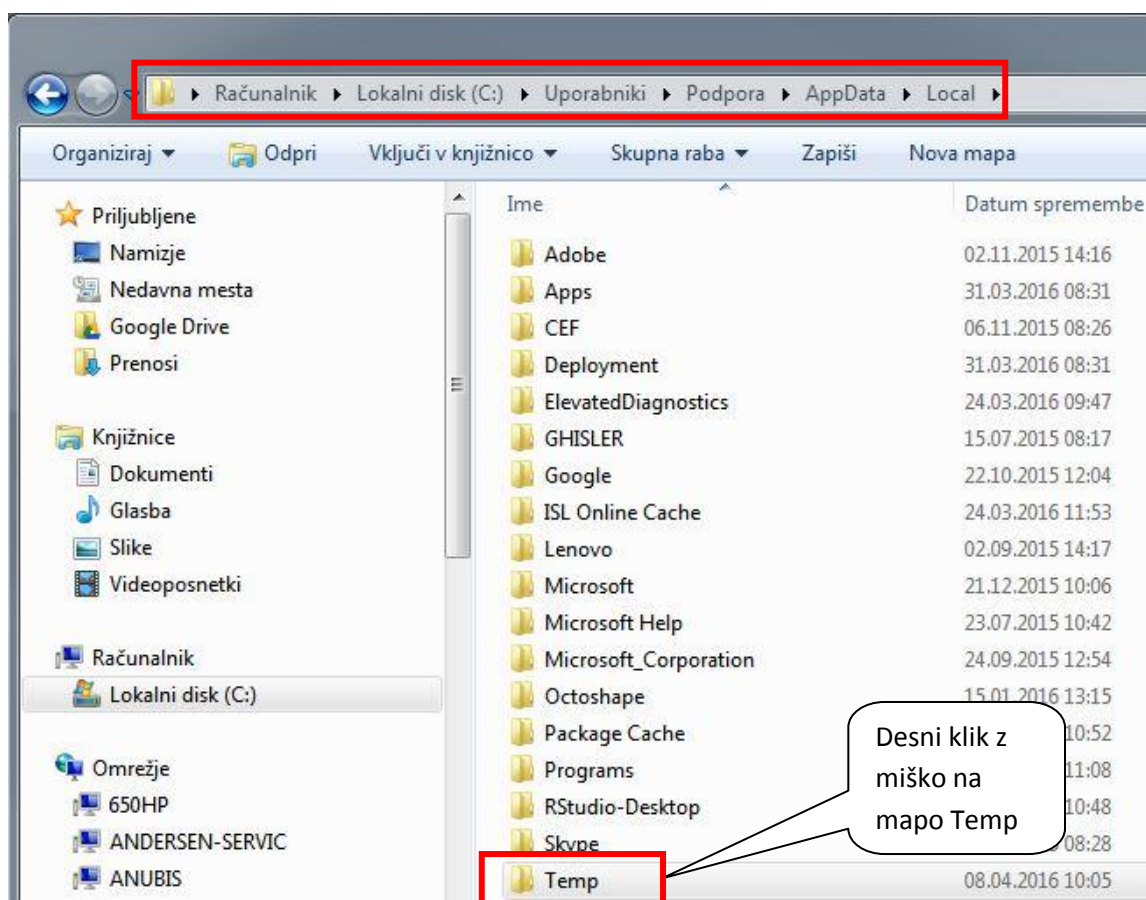
3. NASTAVITVE PRAVIC NA RAČUNALNIKU

Na računalniku je potrebno nastaviti pravice na mapi z začasnimi datotekami – Temp.

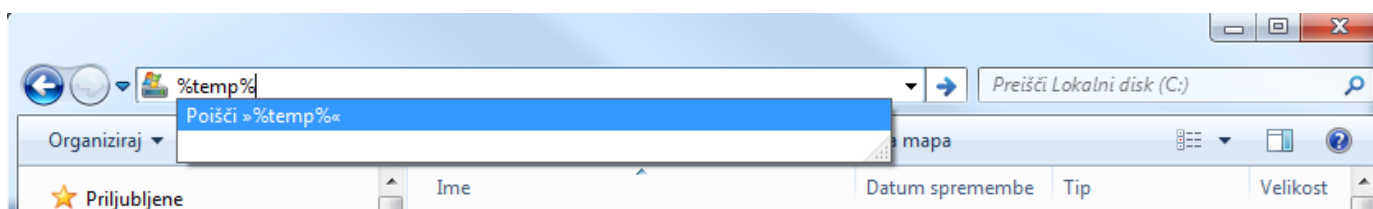
V raziskovalcu kliknite na »C disk« – mapa »Uporabnik (User)« in izberite vašega uporabnika (s katerim se vpisujete v računalnik).



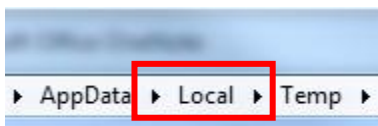
V naslovno vrstico za uporabnikom vpišite `\appdata` in kliknite na tipko enter – izberite mapo »Local« – z desnim klikom miške kliknite na mapo »Temp« in izberite »Lastnosti (Properties)«.



Če mape »Temp« ni tukaj, se le ta lahko nahaja na **C:\Windows\Temp** ali kje drugje. Poiščete jo lahko tudi tako, da v naslovno vrstico raziskovalca vpišete **%Temp%** in kliknete tipko enter.

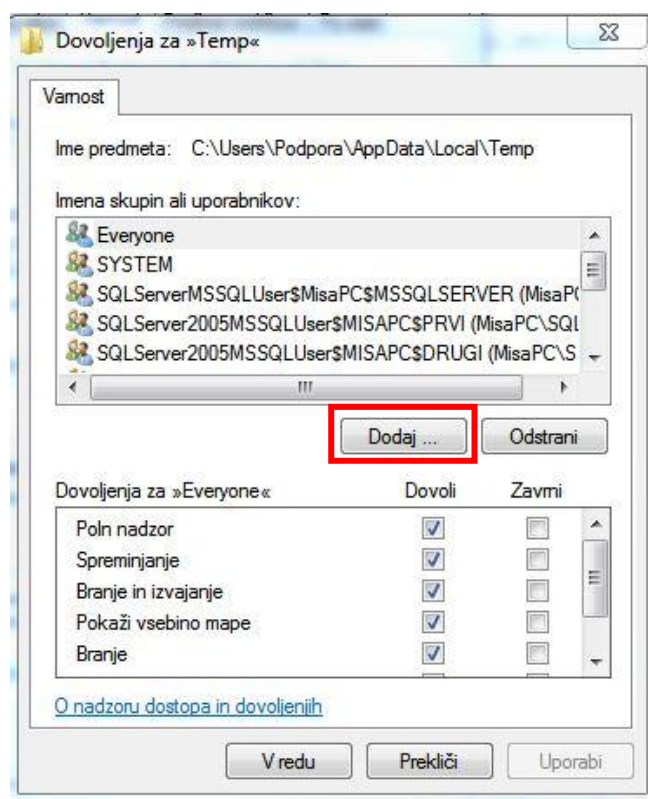
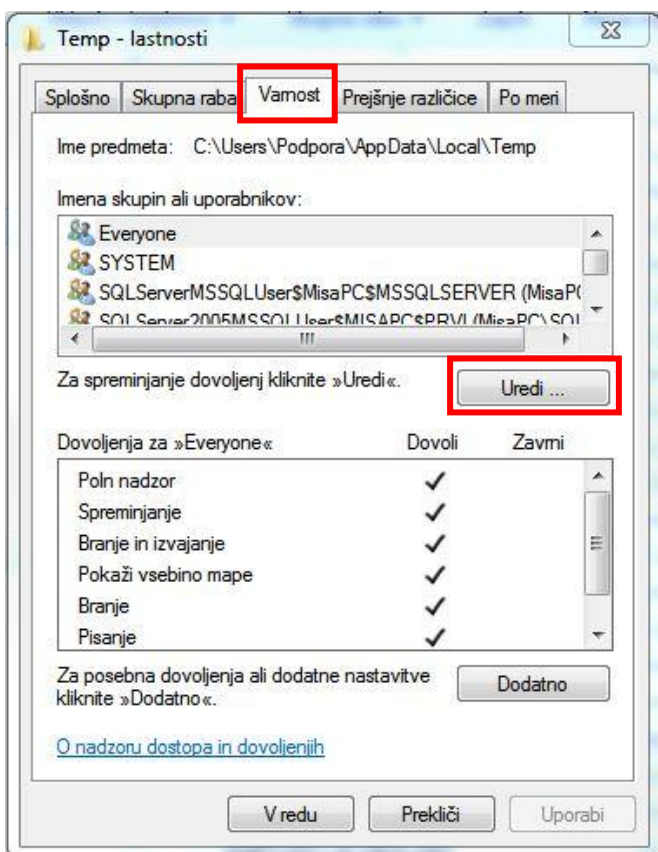


S tem postopkom pridete v mapo **Temp**. V naslovni vrstici raziskovalca kliknite na mapo, ki je zapisana pred mapo »Temp«, da pridete iz nje (en nivo višje).

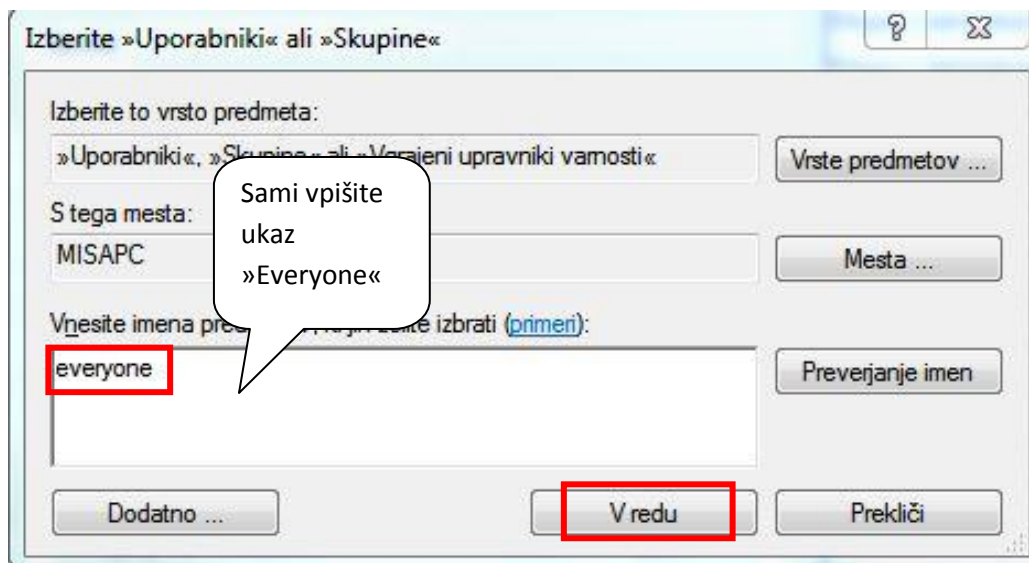


Z desnim klikom miške kliknite na mapo »Temp« in »Lastnosti (Properties)«.

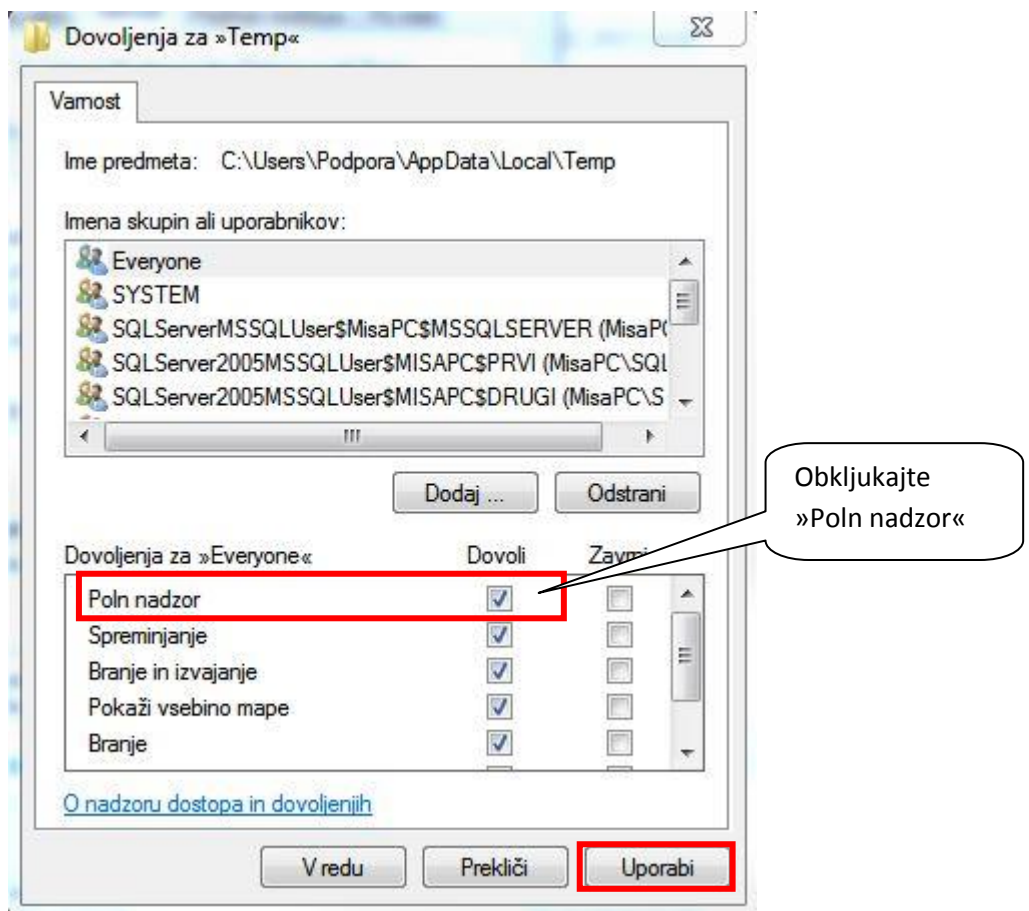
V oknu »Temp Lastnosti«, ki se vam pokaže, izberite zavihek »Varnost« (Security), kliknite »Uredi« (Edit) in v novem oknu »Dovoljenja za Temp« kliknite »Dodaj« (Add):



Odpre se vam novo okno in vpišite **Everyone**, ter kliknite na gumb »Vredu« (OK)



V naslednjem oknu **dodajte** kljukico v okence »Poln Nadzor« (Full control) in kliknite na gumb »Uporabi« (Apply) in potem še »Vredu« (OK):

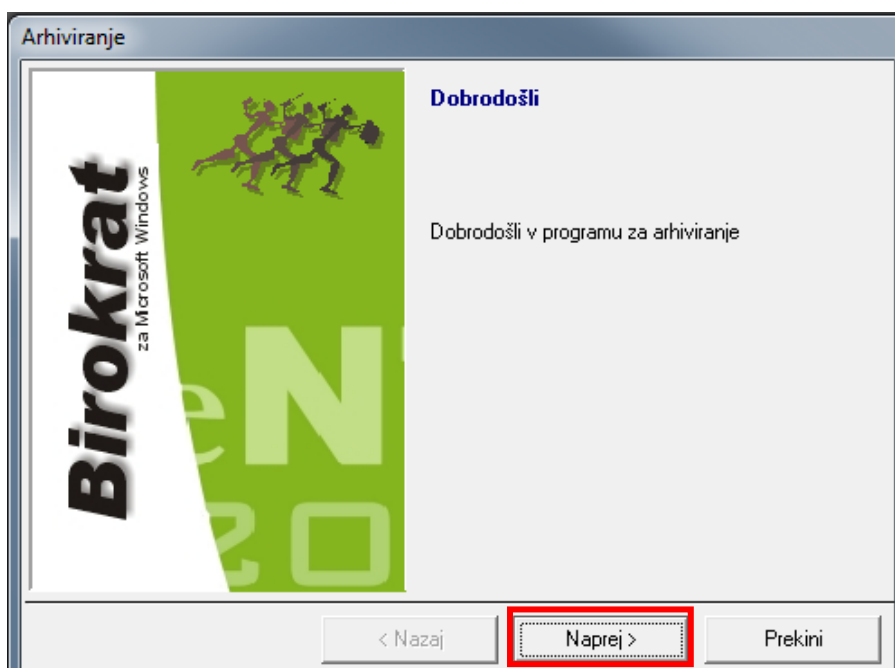


4. POTEK ARHIVIRANJA

Arhive delate v meniju »[Birokrat – Servis – Arhiviranje baz podatkov](#)« – pojavi se spodnje okno.

V kolikor imate v uporabniških nastavitvah za ta računalnik napisano število dni za arhiviranje, se vam pri vpisu v program avtomatsko pojavi spodnje okno na toliko dni, kolikor imate zapisano število.

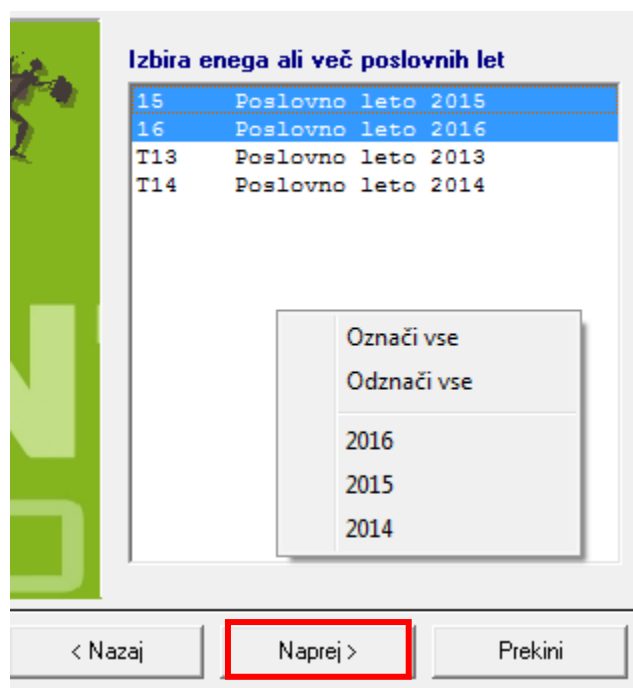
Če ne želite sprožiti arhiviranja v tem trenutku, lahko še vedno izberete opcijo »[Prekini](#)«. Vsekakor pa vam priporočamo, da čim bolj pogosteje arhivirate vaše baze.



V naslednjem oknu izberite leto, katerega želite arhivirati.

Arhivirajo se tista leta, katera so označena z modro.

Lahko si pomagata tudi z desnim klikom miške in izberite npr. opcijo, »Označi vse« in se tako označijo vsa leta ali letnico »2016« in se tako označijo leta, ki imajo v šifrantu let vpisano leto poslovanja 2016.

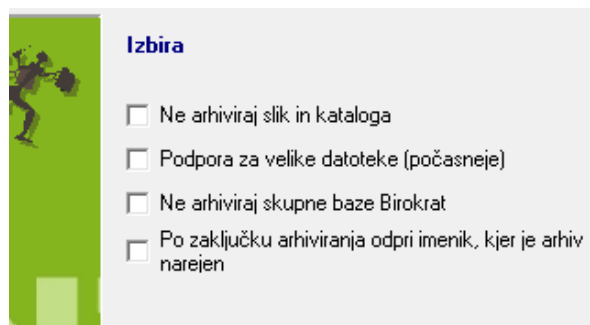


V tem oknu lahko pustite vsa polja prazna (neobkljukana).

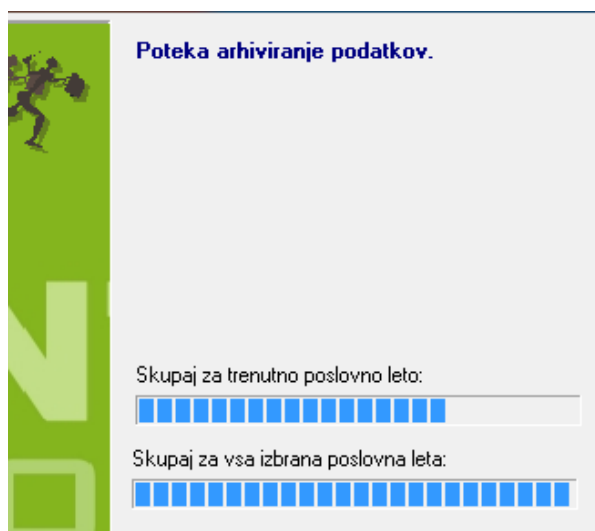
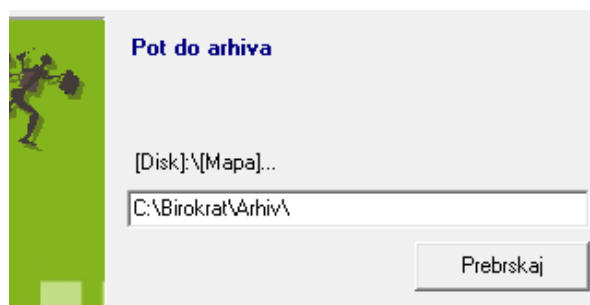
»**Ne arhiviraj slik in kataloga**« Če obkljukate to opcijo, program ne arhivira baze, v kateri so shranjene slike in pdf dokumenti. Dokumenti in šifranti so v drugih bazah.

»**Ne arhiviraj skupne baze Birokrat**«. V bazi Birokrat so zapisane uporabniške nastavitve in šifrant poslovnih let. Pri strankah, ki vodijo računovodstvo za druga podjetja, je ta baza lahko velika.

Če želite, da se vam ob koncu arhiva odpre mesto arhiva, dajte kljukco v zadnjo opcijo. Kliknite »**Naprej**«.

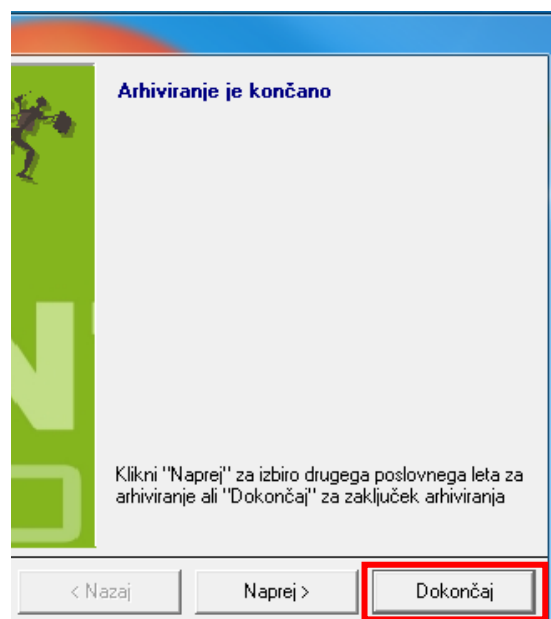


V tem delu program zapiše pot iz uporabniških nastavitvev za ta računalnik, kamor se arhivi dejansko shranijo na tem računalniku. Kliknite »**Naprej**«.



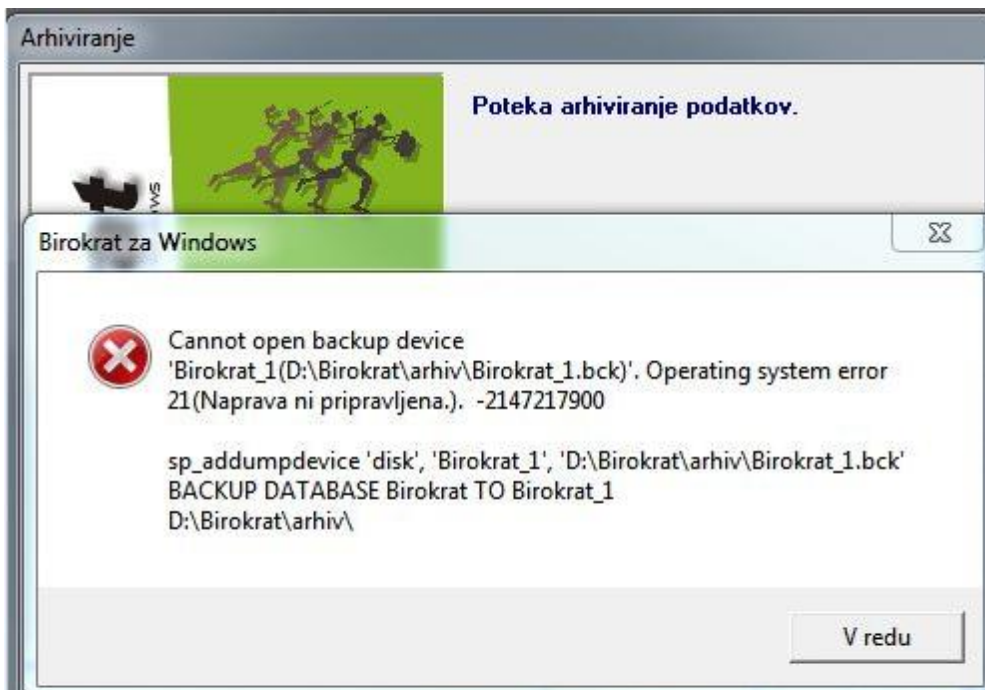
Počakajte, da se arhiv naredi. Odvisno od velikosti baz in hitrosti računalnika, lahko to traja nekaj minut. Kliknite »**Naprej**«.

Ob koncu arhiviranja se mora pojaviti naslednje okno: Arhiviranje je končano. Kliknite »**Dokončaj**«.



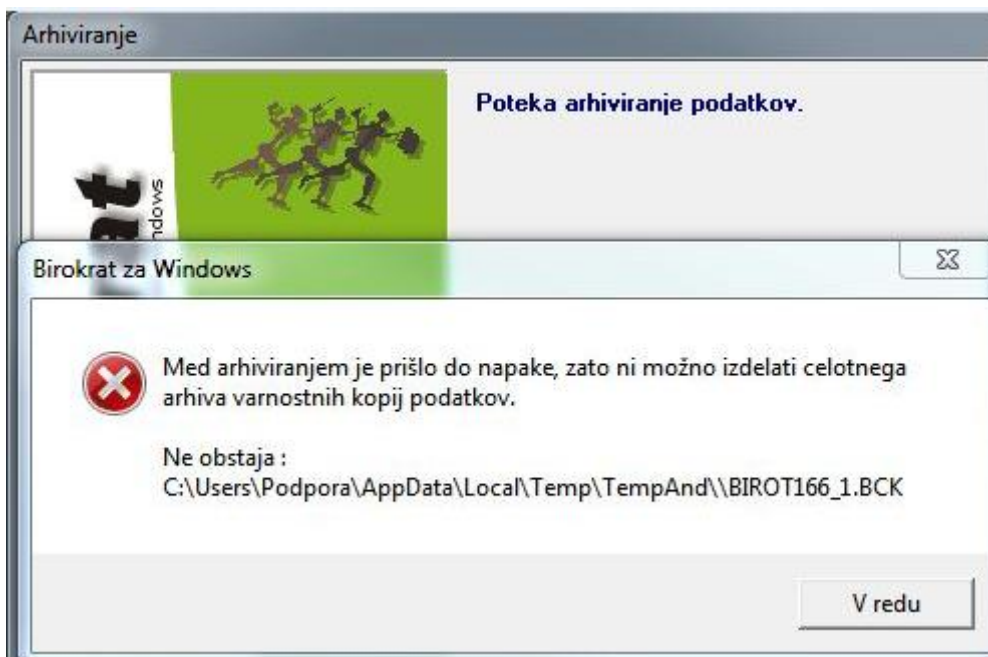
4.1. NAPAKE PRI ARHIVIRANJU

V kolikor program med ali ob koncu arhiviranja javi kakšnokoli napako oz. opozorilo, arhiv ni narejen!!!



V zgornjem primeru je lahko težava:

- Pot za arhiviranje – D ne obstaja
- Preverite nastavitve poti (lahko da imate vpisano kakšno pot preveč, čeprav mora biti polje prazno).



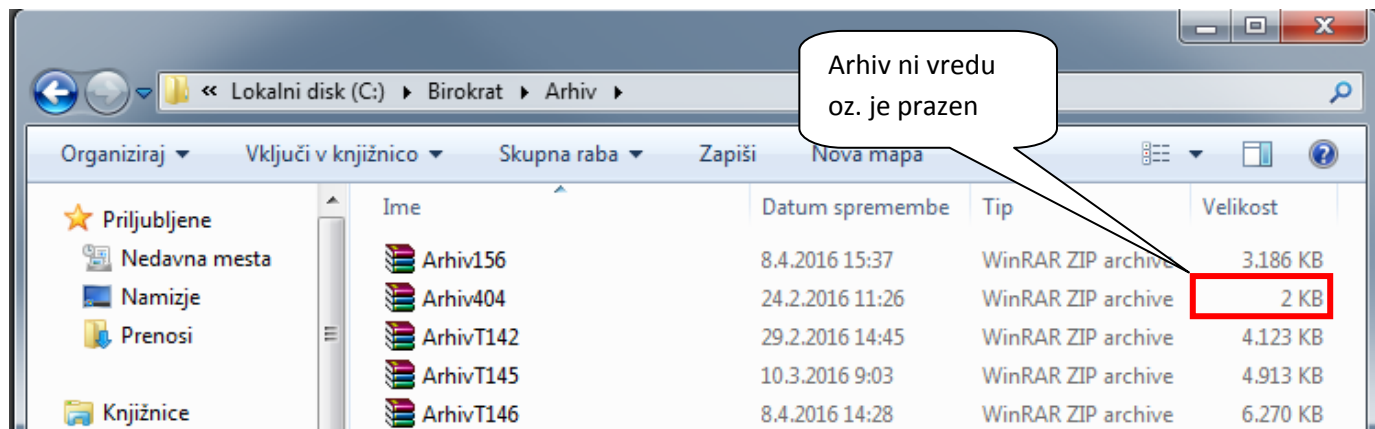
V zgornjem primeru je lahko težava:

- Pravice na mapo Temp niso nastavljene
- Preverite nastavitve poti (lahko da imate vpisano kakšno pot preveč, čeprav mora biti polje prazno).

4.2. VELIKOST ARHIVA

Preverite velikost arhiva – zip datoteke.

V kolikor je velikost arhiva zelo mala v primerjavi z drugimi, arhiv najbrž ni popoln oz. je prazen. Lahko da kakšne poti niso pravilno nastavljene, lahko da je kakšna baza v okvari. Preverite vse nastavitve in poskusite ponovno. V kolikor bo velikost arhiva še vedno premajhna, se obrnite na podporo uporabnikom.



Uspešnost arhiviranja lahko preverite tudi tako, da kliknete na zip arhiva in preverite, če so v .zipu vse baze.

Vsak arhiv mora vsebovati bazo **Birokrat** in **6 baz z imenom BIRO + oznaka leta**, za katerega delate arhiv + zaporedno številko baze od 1 do 6.

V našem primeru imamo oznako leta 16. Baze v tem arhivu se imenujejo:

- Biro161
- Biro162
- Biro163
- Biro164
- Biro165
- Biro166

Uspešno narejen arhiv z bazo »Birokrat« in vsemi 6-imi bazami »Biro16«:

Name	Size	Packed	Type
Mapa z datotekami			
BIRO161_1.BCK	2.277.376	272.634	Datoteka BCK
BIRO162_1.BCK	1.622.016	151.814	Datoteka BCK
BIRO163_1.BCK	5.488.640	657.237	Datoteka BCK
BIRO164_1.BCK	2.736.128	261.161	Datoteka BCK
BIRO165_1.BCK	2.805.760	424.029	Datoteka BCK
BIRO166_1.BCK	2.736.128	272.121	Datoteka BCK
BIRO167_1.BCK	84	84	Datoteka BCK
Birokrat.lic	324	302	Datoteka LIC
Birokrat_1.BCK	10.731.520	1.483.769	Datoteka BCK